



Photographie Agence Cartignies-Canonica - © Agence Cartignies-Canonica

Historique

Souhaitant dynamiser son centre et offrir à ses habitants un ambitieux espace culturel, la commune de La Bresse, aidée par la Société d'équipement vosgienne, élabore au début des années 2000 un programme de "Maison des Arts et Métiers de la Haute Moselotte". Rebaptisé "Maison de La Bresse", ce vaste équipement comprend une maison des loisirs et de la culture, dotée de salles d'activités, d'une ludothèque et de postes multimédia, ainsi que des salles d'exposition et de conférence gérées par la commune. Il valorise l'art, le patrimoine et la culture et accueille des services publics de proximité.

L'agence Cartignies et Canonica oeuvre à la conception de l'édifice entre 2004 et 2010. Le chantier est achevé trois ans plus tard. L'équipement est mentionné en 2014 au Prix national de la Construction Bois, dans la catégorie "Bâtiments publics, éducation et culture", faisant ainsi partie des 24 lauréats sélectionnés parmi quelque 700 bâtiments.

Dates à retenir

2004 : Début de la conception

2010 : Fin de la conception

2012 : Début de la construction

2013 : Fin de la construction

Description

La Maison de La Bresse constitue un nouveau repère urbain, sur la rive gauche de la Moselle, en complémentarité avec l'hôtel de ville et l'église qui lui font face. Sa silhouette et son matériau rappellent les constructions vernaculaires qui l'entourent.

La structure de l'édifice use tout autant de béton armé que de bois. Le béton est employé pour le socle, une partie des murs des premiers niveaux ainsi que pour les escaliers du hall et la cage d'ascenseur. Il est couvert d'un parement de granit local, tant à l'extérieur que dans les espaces de circulation. L'empreinte des planches du coffrage est laissée apparente dans les salles plus intimes en écho aux éléments de structure en bois. Omniprésent dans le grand hall, le bois habille l'essentiel des surfaces intérieures et extérieures.

La façade principale se présente comme une série de strates dominées par de puissantes horizontales et animées par les voiles biais qui les soutiennent. La façade arrière quant à elle s'organise en trois boîtes aux volumes sophistiqués. L'ensemble est couvert par une toiture à pans réinterprétant les formes traditionnelles.

On pénètre dans l'édifice par un vaste hall transversal, baigné de lumière naturelle et doté de deux escaliers en vis-à-vis. Depuis les coursives, le paysage se découpe au gré des meneaux répartis de façon dynamique.

Intérêt

La Maison de La Bresse, initialement dénommée Maison des Arts et Métiers de la Haute Moselotte, est une savante réinterprétation des formes vernaculaires vosgiennes. Ses façades avant et arrière, très différentes l'une de l'autre, témoignent du même soin apporté à la composition. Le matériau bois, associé au béton et au granit, est exploité autant pour ses qualités constructives et écologiques que pour sa capacité à créer une ambiance chaleureuse. Le hall d'entrée, où se déploie l'essentiel des espaces de circulation, met en valeur ce jeu de matières et s'ouvre amplement sur le paysage urbain et naturel alentour.

Période(s)

XXIe siècle (2000-...)

Maîtrise d'ouvrage

Commune de La Bresse (Collectivité territoriale)

Société d'équipement vosgienne (Société d'économie mixte)

Maîtrise d'œuvre

Cartignies-Canonica Agence d'architecture

SEDIME Bureau d'études technique

Trigo Bureau d'études technique

Autres intervenants

Py-Elias (Entreprise de construction bois, charpente/couverture)

Localisation



7, rue de la Claire
La Bresse (88250)

Les dispositifs constructifs, l'isolation et la chaufferie bois inscrivent l'édifice dans une démarche exemplaire en matière de développement durable.

Documentation conseillée

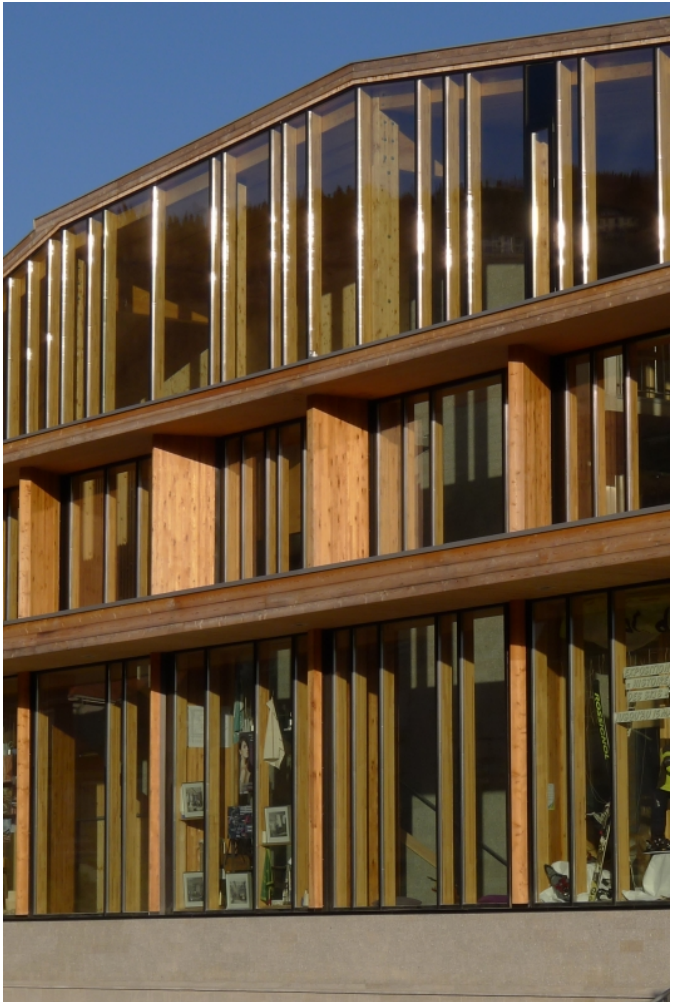
Site internet du bureau d'études structures bois : <http://www.bet-fettet.fr/maison-des-arts-et-metiers-de-la-haute-moselotte/>
(<http://www.bet-fettet.fr/maison-des-arts-et-metiers-de-la-haute-moselotte/>)



Le bâtiment développe ses lignes horizontales le long de la rivière.

Source : Photographie CAUE des Vosges

Droits : URCAUE Lorraine



Particulièrement sophistiquée, la façade principale joue des horizontales et des verticales pour composer une remarquable variété de rythmes d'épaisseurs.

Source : Photographie Agence Cartignies-Canonica

Droits : Agence Cartignies-Canonica



La façade latérale s'anime de redents successifs.

Source : Photographie Agence Cartignies-Canonica

Droits : Agence Cartignies-Canonica



La composition savante de la façade principale multiplie les cadrages sur la ville et le paysage.

Source : Photographie Agence Cartignies-Canonica

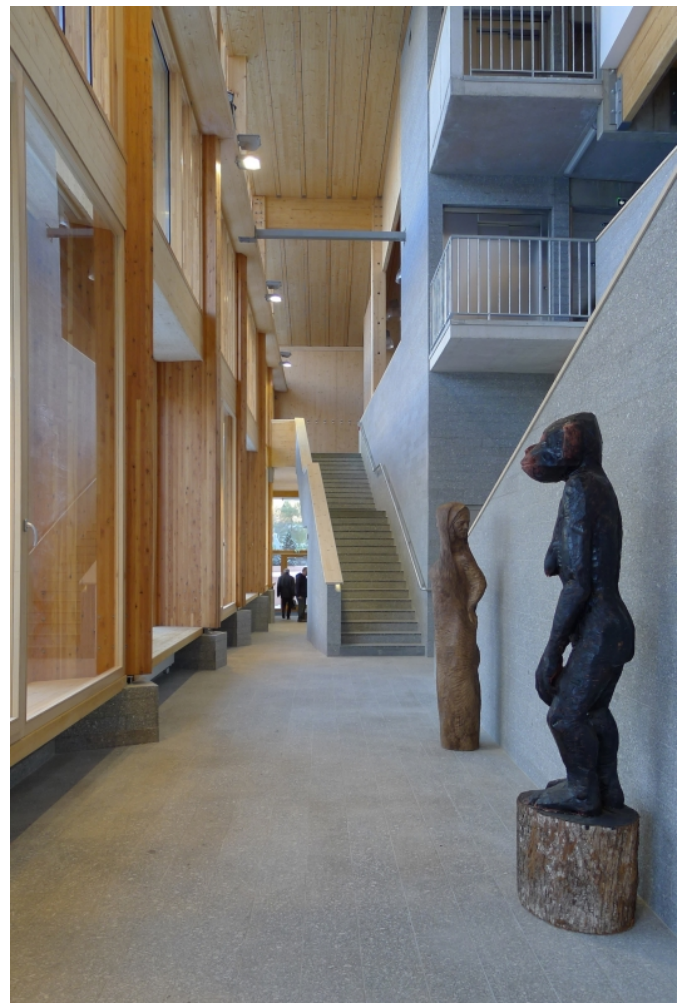
Droits : Agence Cartignies-Canonica



Baigné de lumière naturelle, animé par les escaliers, balcons et coursives, unifié par l'omniprésence du bois, le hall constitue l'espace le plus remarquable de l'édifice.

Source : Photographie Agence Cartignies-Canonica

Droits : Agence Cartignies-Canonica



La structure primaire en béton couverte de granit forme des coursives et balcons intérieurs contribuant à la qualité de l'espace.

Source : Photographie Agence Cartignies-Canonica

Droits : Agence Cartignies-Canonica