



Carte Postale - © URCAUE Lorraine / LHAC

Intérêt

Le bâtiment abritant les deuxième et troisième cycles de la Faculté des Sciences et Technologies fut conçu, au début des années 1960, pour incarner le dynamisme scientifique de l'Université de Nancy. L'ample composition toute en courbes et contre-courbes doit autant à l'influence du célèbre architecte américain Frank Lloyd Wright qu'à celle de l'esthétique brutaliste alors en vogue à travers le monde. Les volumes de béton brut, rehaussés de rouge, viennent se nicher dans la pente tandis que la bibliothèque domine ostensiblement le boulevard des Aiguillettes. À l'intérieur, les espaces conjuguent monumentalité et fonctionnalité.

Label Patrimoine du XXème siècle

Historique

Au cours des années 1950-1960, l'accroissement des effectifs de l'Université de Nancy et l'inadaptation de certains sites de centre-ville imposent la construction de nouveaux bâtiments en périphérie. Les communes de Vandœuvre et Villers sont choisies pour accueillir le plus grand campus de l'agglomération, regroupant sciences, technologies et médecine.

Le premier chantier important concerne la propédeutique de la Faculté des Sciences et Technologies (c'est-à-dire l'actuelle Licence). Il est confié au parisien Georges Tourry, architecte des Bâtiments civils et palais nationaux (BCPN), associé au Nancéien Claude Gocłowski. L'édifice dédié aux deuxième et troisième cycles (équivalents du Master et de la recherche) fait l'objet d'une esquisse aux formes rectilignes par les mêmes architectes dès 1962. Mais en 1963, un projet tout à fait différent est conçu, sans doute du fait de l'intervention de l'architecte pyrénéen Edmond Lay. Celui-ci, de retour d'un séjour aux États-Unis, revendique l'influence de l'architecte américain Frank Lloyd Wright. Le nouveau projet, tout en courbes et contre-courbes, comprend également la bibliothèque, placée à l'écart.

Le chantier ne commence qu'en 1968, la première rentrée a lieu dans le bâtiment en 1971 et la livraison officielle date de 1972. L'édifice a connu de nombreuses dénaturations par la suite (mise en couleur abusive, modification des couvertures, obstruction de passages, etc.).

Dates à retenir

- 1961** : Début de la conception
- 1962** : Conception du premier projet
- 1963** : Conception du projet définitif
- 1968** : Début de la construction
- 1972** : Fin de la construction

Description

L'édifice principal se compose d'un haut cylindre creux et évasé, imbriqué dans un large disque plat, formant liaison avec une double courbe en pince de crabe. L'ensemble est complété par la bibliothèque, placée à l'écart et initialement reliée par une galerie couverte. Ainsi conçue, la faculté s'adapte au site naturel sur lequel elle prend place : elle se niche dans la dépression du relief, tout en se signalant par le volume compact de la bibliothèque placée face à la ville.

Période(s)

Reconstruction et Trente Glorieuses (1945-1975)

Maîtrise d'ouvrage

Université de Lorraine
Ministère de l'Éducation nationale

Maîtrise d'œuvre

Georges TOURRY *Architecte*
Claude GOCŁOWSKI *Architecte*
Edmond LAY *Architecte*

Autres intervenants

Jean-André CANTE (Artiste-sculpteur)
Yasuo MIZUI (Artiste-sculpteur)

L'ensemble est unifié par les mêmes caractéristiques esthétiques tirées tout autant de Frank Lloyd Wright (1867-1959) que du mouvement brutaliste des années 1960. Les courbes nombreuses s'opposent aux lignes droites des cages d'escalier et des corps de bâtiment pyramidaux ou polyédriques. Plusieurs façades sont en encorbellement tandis que d'autres s'affinent de niveau en niveau. Les surfaces grisées de béton brut voisinent avec des allèges gravillonnées et d'autres d'un rouge intense. Malheureusement, une mise en couleur intempestive est venue nuire à l'esprit brutaliste voulu par les architectes.

Le pignon Est, conçu comme une proue monumentale, appelle le visiteur venant de la place du vélodrome. Le cheminement mène alors vers le forum circulaire central, ponctué de deux sculptures de Jean-André Cante et Yasuo Mizui. Le hall principal ouvre par de multiples perspectives vers les espaces de cours et de recherche. La tour annulaire enserme une cour d'où émergent les formes pyramidales de deux amphithéâtres. Le disque bas, parcouru de circulations concentriques ou radiales, est percé d'espaces plantés. Enfin, la partie dite « en pince de crabe » forme un vide central en amande. Plus loin, la bibliothèque, récemment capotée de métal orangé, s'apparente à un bateau surmonté de sa cheminée.

Localisation



Boulevard des Aiguillettes
Vandoeuvre-lès-Nancy (54500)

Documentation conseillée

MARSEILLE Gilles, *Le bâtiment des deuxième et troisième cycles de la Faculté des Sciences et Technologies de Nancy, un patrimoine pour l'Université, un patrimoine pour Nancy et la Lorraine*, Laboratoire d'Histoire de l'Architecture Contemporaine / École Nationale Supérieure d'Architecture de Nancy, 48 p.

BAUER Caroline, *Une architecture organique d'influence wrightienne. La Faculté des sciences de Vandoeuvre-lès-Nancy, Georges Tourry, Claude Gocłowski, Edmond Lay architectes, 1968-1971*, in *Actes du colloque L'Université à Nancy et en Lorraine : histoire, mémoire et perspectives*, Presses Universitaires de Nancy – Éditions Universitaires de Lorraine, 2015, pp.267-279.

BAUER Caroline, MARSEILLE Gilles & MAURER Pierre, *Trois itinéraires pour découvrir le patrimoine architectural de l'Université de Lorraine sur le territoire du Grand Nancy*, livret édité à l'occasion du colloque L'Université à Nancy et en Lorraine : histoire, mémoire et perspectives, Université de Lorraine, Nancy, septembre 2014, 32 p.

BAUER Caroline, MARSEILLE Gilles & MAURER Pierre, « L'architecture universitaire à Nancy. Un objet d'étude en construction, un patrimoine en devenir », in COMPAIN-GAJAC Catherine (dir.), *Les Campus universitaires, Architecture et urbanisme, Histoire et sociologie, État des lieux et perspectives*, Perpignan : Presses Universitaires de Perpignan, février 2015.



L'édifice adopte une composition paysagère venant se nicher dans la dépression du relief dans laquelle il prend place.

Source : Photographie Gilles Marseille
Droits : URCAUE Lorraine / LHAC



La cour principale est le lieu choisi pour deux sculptures. Notamment "L'Oscillo-cascade" ici plan.

Source : Photographie Gilles Marseille
Droits : URCAUE Lorraine / LHAC



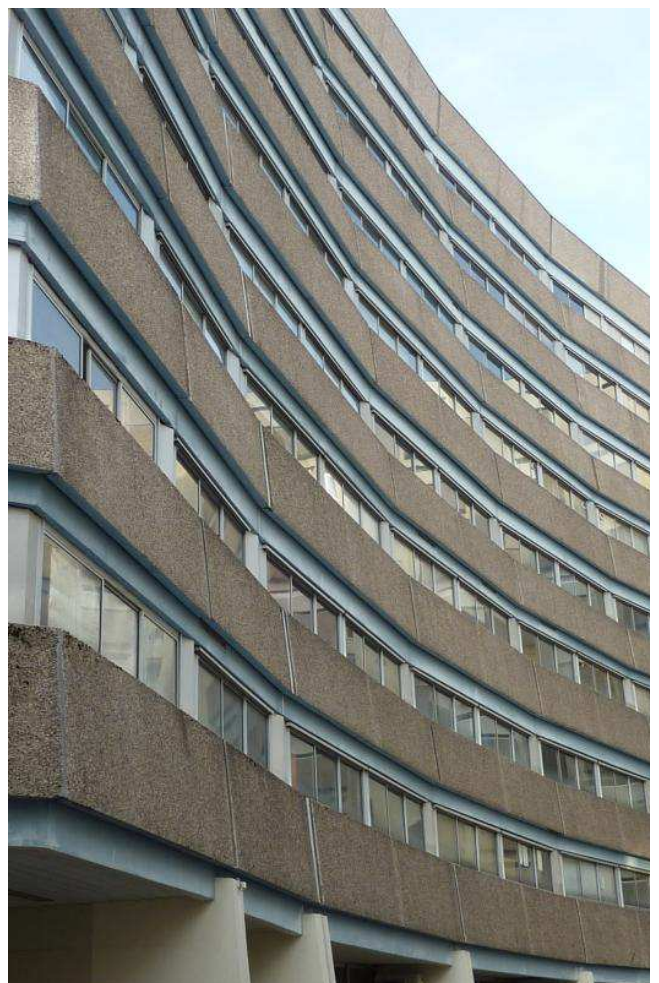
La courbe et la droite s'affrontent dans la cour de cette partie du bâtiment surnommée "la pince de crabe".

Source : Photographie Gilles Marseille
Droits : URCAUE Lorraine / LHAC



Le jeu des contrastes s'exprime ici par l'inclinaison différente des deux façades et l'opposition entre le béton gravillonné et le rouge vif des allèges.

Source : Photographie Gilles Marseille
Droits : URCAUE Lorraine / LHAC



La répétitivité des niveaux et leur décalage successif génèrent un effet étonnant.

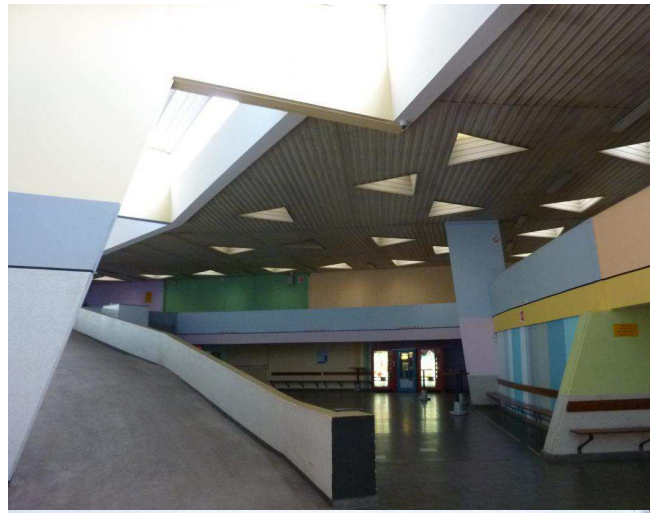
Source : Photographie Gilles Marseille
Droits : URCAUE Lorraine / LHAC



La bibliothèque est désormais capotée d'un bardage rouge-orangé très "Seventies".

Source : Photographie Gilles Marseille

Droits : URCAUE Lorraine / LHAC



Renforçant la position haute de l'édifice, ces voiles de béton habillant une cage d'escalier s'ajoutent à la présence de la bibliothèque et donc de la faculté.

Source : Photographie Gilles Marseille

Droits : URCAUE Lorraine / LHAC