



Photographie Pierre Maurer - © URCAUE Lorraine / LHAC

## Historique

Les tours hertziennes transmettent les modules sonores et visuels de la radiodiffusion et de la télévision. Elles viennent compléter le réseau de télécommunication français et, notamment, celui du téléphone qui privilégiait les liaisons câblées souterraines. Le développement rapide de la télévision, passant de 4000 postes en 1950 à près de 60 000 deux ans plus tard, impose de nouveaux équipements.

Les premières tours hertziennes françaises relient alors Paris aux capitales de province que sont Lille, Strasbourg et Lyon. La station amannoise est un relais intermédiaire vers le chef-lieu alsacien.

L'architecte Pol Abraham, qui possède une expérience importante des techniques de préfabrication du béton armé, conçoit une grande partie de ce premier réseau national. Auteur de la tour centrale de Meudon (Hauts-de-Seine), il est également chargé de celle, plus modeste, d'Amance, qui est réalisée en 1952, soit un an avant l'achèvement de la liaison Paris-Strasbourg.

## Dates à retenir

**1952** : Construction

## Description

La tour est implantée au sommet d'une colline de près de 400 mètres d'altitude. Elle surplombe Amance, commune meurthe-et-mosellane davantage connue pour son riche patrimoine médiéval.

Construite en béton armé, la tour est constituée d'un fût sur plan carré surmonté par un couronnement en saillie. Celui-ci est composé de deux dalles circulaires, de même diamètre, séparées par une pile centrale. Le soubassement de la plateforme la plus élevée est rythmé par des consoles en béton armé qui soulignent avec élégance la prouesse structurelle de cette dalle en encorbellement.

Les antennes, aujourd'hui remplacées par des émetteurs-récepteurs d'un nouveau genre, étaient installées entre les deux disques et ainsi protégées des intempéries par la plateforme supérieure.

## Documentation conseillée

## Intérêt

La tour hertzienne d'Amance est conçue par Pol Abraham (1891-1966), l'une des figures majeures de l'architecture du XX<sup>e</sup> siècle en France. Architecte des Postes, Télégraphes et Téléphones (PTT), il est l'un des principaux acteurs de la mise en place des premiers réseaux hertziens sur le territoire français, rendus nécessaires par l'apparition de la télévision. La tour amannoise est ainsi l'une des premières de l'Hexagone.

## Période(s)

Reconstruction et Trente Glorieuses (1945-1975)

## Maîtrise d'ouvrage

**Ministère des Postes, Télégraphes et Téléphones (PTT)**

## Maîtrise d'œuvre

**Pol ABRAHAM Architecte**

## Localisation



Rue du Grand Mont  
Amance (54770)

COLL., *Encyclopédie des Postes Télégraphes et Téléphones* (deux volumes), Paris : Éd. Rombaldi, 1957.

MIGAYROU Frédéric (dir.), *Pol Abraham architecte*, Paris : Éd. du Centre Pompidou, 2008.

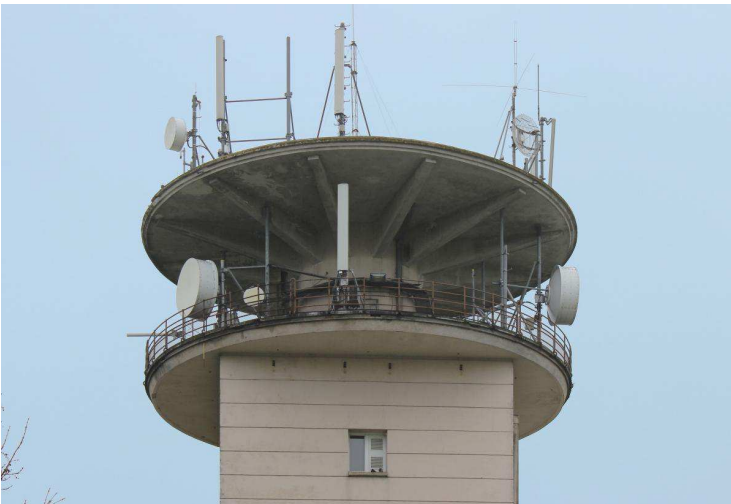
---



*En ce début d'années 1950, un tel équipement venait imposer des formes architecturales modernes dans des paysages plus ruraux et traditionnels.*

Source : Photographie Pierre Maurer

Droits : URCAUE Lorraine / LHAC



*Par ses formes simples, la tour peut accueillir des équipements variés et s'avère donc adaptable à l'évolution des télécommunications.*

Source : Photographie Pierre Maurer

Droits : URCAUE Lorraine / LHAC



*La tour se dresse comme un bloc solide pour supporter de fines dalles circulaires.*

Source : Photographie Pierre Maurer

Droits : URCAUE Lorraine / LHAC