



AD54, fonds Robert Anxionnat/AMAL. - © AD54

## Historique

La maison Brajzblat, d'une surface de 250 mètres carrés, a été conçue en 1957 pour une famille de la classe moyenne supérieure. Elle fait partie d'une remarquable série de maisons individuelles réalisées par l'architecte Henri Prouvé, en Lorraine, en région parisienne et dans le sud de la France. Si la plupart de ses réalisations, pensées pour des familles aisées, se situent aux limites des villes et s'installent sur de vastes terrains, la maison Brajzblat est pour sa part une maison urbaine qui s'insère entre des mitoyens sur l'une des dernières parcelles du lotissement du Parc de Saurupt.

L'architecte repense le modèle de la maison de ville, en l'adaptant aux nouvelles exigences esthétiques et fonctionnelles des années 1950.

Comme pour d'autres maisons individuelles qu'il réalise, Henri Prouvé collabore avec Robert Anxionnat pour les aménagements intérieurs, aboutissant ainsi à la production d'éléments originaux et remarquables, comme l'escalier ou la cheminée.

### Dates à retenir

**1957** : Construction

## Description

Trois bandeaux horizontaux, alternant pleins et vides, organisent les ouvertures de la façade principale : ils inscrivent l'édifice dans la continuité de la rue tout en affirmant son appartenance à la période moderne.

Au rez-de-chaussée, un hall traversant met en scène l'escalier et mène au premier étage qui est le principal espace de vie familiale. Le séjour occupe toute la largeur de la maison ; il est prolongé côté jardin par une vaste terrasse. Cet espace de vie est protégé de la rue par une bande de pièces de services, qui accueille notamment une cuisine fonctionnelle. Son bandeau vitré permet aux habitants de profiter de la vue sur la rue tout en vaquant à leurs activités.

Le deuxième étage accueille deux chambres : l'une, destinée à un enfant, donne sur la voie publique, tandis que celle qui est réservée au couple parental profite de la vue sur le jardin.

## Intérêt

La maison Brajzblat a été conçue par Henri Prouvé, frère du célèbre constructeur Jean Prouvé, qui, après une période de collaboration familiale, a mené une carrière indépendante d'architecte. Derrière sa façade sobre, elle cache un véritable manifeste du nouvel art de vivre des années 1950. La conception fonctionnelle des espaces de service, le dessin élégant de l'escalier et les aménagements intérieurs dus à Robert Anxionnat sont quelques exemples de la qualité de cette réalisation.

## Période(s)

Reconstruction et Trente Glorieuses (1945-1975)

## Maîtrise d'ouvrage

**Famille BRAJZBLAT**

## Maîtrise d'œuvre

**Henri PROUVÉ** *Architecte*

**Robert ANXIONNAT** *Architecte d'intérieur*

## Localisation

Les adresses des habitations individuelles ne sont pas divulguées. Merci pour votre compréhension.

Les espaces et les circulations sont fonctionnels et baignés de lumière. Les cloisons accueillent dressings et placards produits par l'entreprise de Robert Anxionnat. La cage d'escalier bénéficie d'un éclairage zénithal qui permet au jour de descendre jusqu'au rez-de-chaussée ; la luminosité y varie selon les heures de la journée. Le mobilier comprend également un meuble passe-plat qui sépare, tout en les reliant, le séjour et la cuisine. De nombreux détails pratiques témoignent de la grande attention portée aux usagers.

---



La façade sur rue, très sobre, permet à cette maison de s'intégrer parmi d'autres, plus anciennes et plus traditionnelles.

Source : Photographie Karine Thilleul

Droits : URCAUE Lorraine / LHAC



Le séjour est prolongé par une baie vitrée et une terrasse côté jardin.

Source : Photographie Karine Thilleul

Droits : URCAUE Lorraine / LHAC



Le séjour est séparé de la cuisine par un meuble passe-plat et un bandeau vitré.

Source : Photographie Karine Thilleul

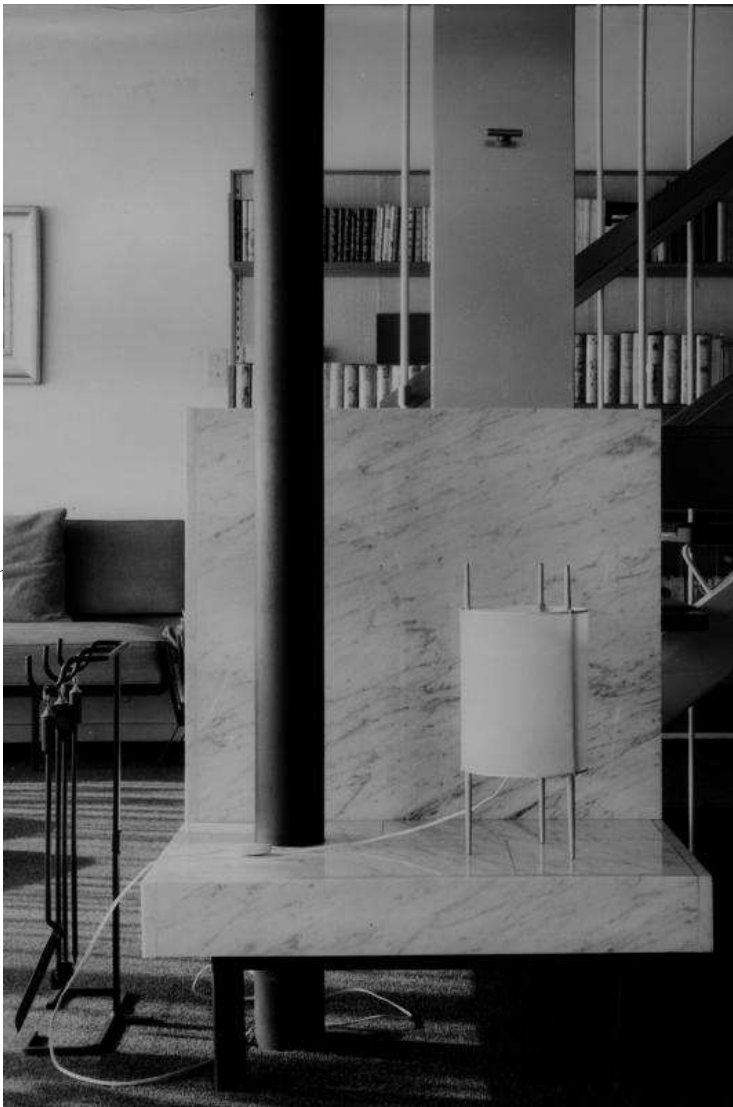
Droits : URCAUE Lorraine / LHAC



La salle de bains bénéficie d'un éclairage zénithal.

Source : Photographie Karine Thilleul

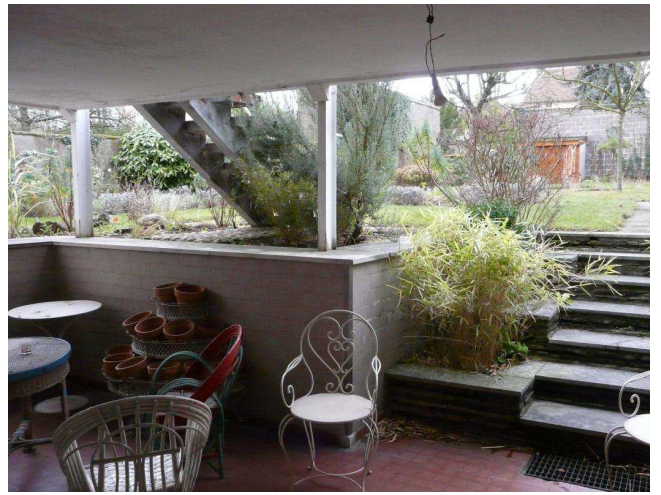
Droits : URCAUE Lorraine / LHAC



*Sur les photographies d'époque, certains éléments de l'aménagement intérieur, comme la cheminée, semblent de véritables oeuvres d'art.*

Source : AD54, fonds Robert Anxionnat/AMAL.

Droits : AD54



*On accède au jardin depuis le rez-de-chaussée ou le premier étage par des escaliers.*

Source : Photographie Karine Thilleul

Droits : URCAUE Lorraine / LHAC